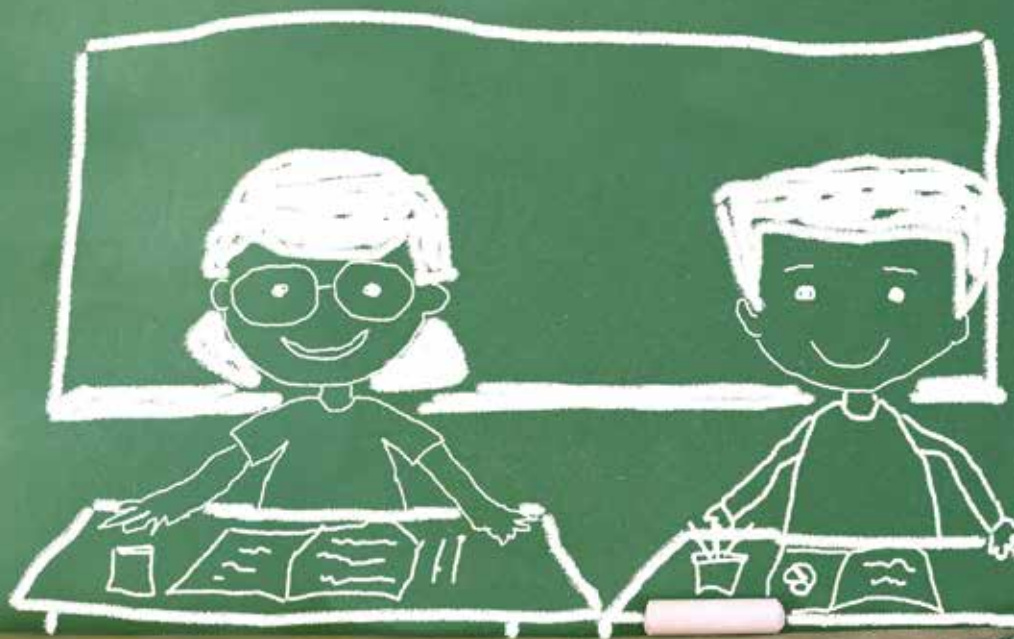


Guía de accesibilidad cognitiva en los centros escolares





Virgen de Begoña, 12-14 trasera · 48006 **BILBAO**
Nafarroa, s/n 2º planta · 48340 **AMOREBIETA-ETXANO**
Tel. 94 479 02 84 - 94 661 12 22 · Fax 94 661 14 05
down@downpv.org / www.downpv.org

Depósito Legal: BI-519-2019



- 1.** ¿Por qué hacemos esta guía para los centros escolares?
- 2.** Tipos de accesibilidad
 - 2.1. Accesibilidad cognitiva
 - 2.2. Accesibilidad física
 - 2.3. Accesibilidad sensorial
- 3.** Qué es la accesibilidad cognitiva
 - 3.1. Definición
 - 3.2. A quién va dirigida la accesibilidad cognitiva
 - 3.3. ¿Cómo hacer accesible la escuela?
 - 3.4. Dudas sobre la accesibilidad cognitiva
 - 3.5. Ejemplos de accesibilidad cognitiva
 - Lectura fácil (LF)
 - Pictogramas
 - Señalización
 - Poster de signos y kinestemas
 - Tablet
 - Cuaderno Viajero
 - Las personas también podemos ser accesibles
- 4.** Buenas prácticas en centros escolares de Barakaldo
 - Gurutzeta
 - Zuazo
 - Larrea
 - Mukululuba
 - Arteagabeitia



1.

¿Por qué hacemos esta guía para los centros escolares?

La **Convención Internacional de Naciones Unidas** sobre los Derechos de las Personas con Discapacidad, habla de accesibilidad en el artículo 9 y dice:

Para que las personas con discapacidad vivan de forma independiente, los países de la convención asegurarán:

- El acceso a los edificios, escuelas, hospitales y viviendas
- El acceso a los lugares de trabajo y a las calles
- Que la información llegue a todas las personas

Esta guía sirve para facilitar el derecho a la educación de todo el alumnado.

La guía ayuda a los centros educativos para que la información sea accesible y para comprender mejor el entorno.

·5·



Durante el curso 2017/2018

la FSDPV y el Ayuntamiento de Barakaldo
dieron charlas de sensibilización a los colegios.



*FSDPV:
Fundación Síndrome
de Down y otras
discapacidades
intelectuales del
País Vasco*

En estas charlas se vieron:

- Las necesidades de los alumnos y alumnas
- Las dificultades de los profesores y profesoras
para ayudar a sus alumnos y alumnas

·6·

Este curso 2018/2019

la FSDPV y el Ayuntamiento de Barakaldo
siguen dando charlas,
además de ayudar a algunos colegios
a mejorar la accesibilidad a la información.

Tipos de accesibilidad

Hay tres tipos de accesibilidad:

- Accesibilidad cognitiva
- Accesibilidad física
- Accesibilidad sensorial

A continuación explicamos qué significa cada una:

2.1. Accesibilidad cognitiva

Decimos que algo tiene accesibilidad cognitiva cuando es fácil de entender y utilizar.

·7·

Esto es importante para:

- Orientarnos en el tiempo y el espacio
- Controlar el entorno y sentirnos seguros
- Aumentar nuestra autonomía
- Participar en el entorno
- Necesitar menos apoyos
- **Empoderarnos**

*Empoderarnos:
Tener mayor
independencia para
decidir y autogestionar
nuestra vida.*

No hay accesibilidad cognitiva cuando:

- Las frases son largas
- Las palabras son difíciles o técnicas
- La letra es pequeña

2.2. Accesibilidad física

Decimos que algo tiene accesibilidad física cuando es posible movernos o acceder a cualquier lugar.

Por ejemplo:

- Rampas
- Cajeros a una altura adecuada
- Baños adaptados



No hay accesibilidad física cuando:

- Hay escaleras
- Hay botones elevados
- Hay puertas estrechas



2.3. Accesibilidad sensorial

Decimos que algo tiene accesibilidad sensorial cuando se puede percibir con más de un sentido. (vista, oído, tacto..)

Por ejemplo:

- Braille
- Lengua de signos
- Subtítulos
- Baldosas en relieve
- Semáforos con sonido



No hay accesibilidad sensorial cuando:

- No hay intérpretes
- No hay sonido en los semáforos



3.

Qué es la accesibilidad cognitiva

3.1. Definición

La guía práctica de accesibilidad cognitiva del Ministerio de Educación dice que algo es accesible cognitivamente cuando es fácil de comprender y entender.

La accesibilidad cognitiva es importante porque cuando entendemos:

- Podemos participar
- Podemos opinar
- Podemos sentirnos seguros
- Podemos ser más autónomos
- Podemos tomar decisiones
- Podemos tener más oportunidades para relacionarnos
- Podemos mejorar nuestra calidad de vida

.11.



Se puede aplicar a:

- Productos: como una película o un libro
- Procesos: como una votación en las elecciones
- Entornos: como un hospital o una biblioteca
- Dispositivos: como un móvil o un ordenador
- Las propias personas, que en su trato, relación y comunicación sean accesibles

La accesibilidad cognitiva hace posible que las personas entiendan el entorno y participen en él.

·12·

3.2. ¿A quién va dirigida la accesibilidad cognitiva?

La accesibilidad cognitiva beneficia a todas las personas.

Por ejemplo:

- Personas con discapacidad intelectual o del desarrollo
- Personas con enfermedad mental
- Niñas y niños
- Personas mayores con deterioro cognitivo
- Personas migrantes
- Todas las personas que en nuestra vida nos hemos encontrado cosas complejas


3.3. ¿Cómo hacer accesible la escuela?

Para hacer cualquier lugar cognitivamente accesible es importante conocer y analizar las necesidades que existen.

Podemos hacernos preguntas para saber si un espacio es accesible.

Ejemplo:

- ¿Es fácil llegar a cualquier sala de la escuela sin conocerla?
- ¿Es fácil saber para qué sirve cada sala?
- ¿Todo el alumnado entiende el material de trabajo?
- ¿Todo el alumnado entiende el horario?
- ¿Todo el alumnado entiende la estructura de cada actividad?
- ¿Existen apoyos visuales para recordar las normas?
- ¿Los trabajadores y trabajadoras del centro son accesibles a todo el alumnado?



La accesibilidad cognitiva en la escuela es muy importante para desarrollar estrategias que favorecen el aprendizaje del alumnado.

La mayor parte de las barreras que se encuentran en la escuela son dificultades para comprender el entorno.

En la escuela también es importante que el proceso de comunicación sea accesible.

·14· Para ello debemos seguir los siguientes requisitos:

- Aumentar herramientas para recoger información
 - * Memorización, agendas, apoyos visuales, notas informativas accesibles...
- Utilizar el mayor número de formatos
 - * Visual, audio, multi-gráfico...
- Adaptarnos a la necesidad de cada alumno o alumna para organizarse
- Usar vocabulario adaptado a la comprensión de cada alumno o alumna

La accesibilidad cognitiva está dirigida al profesorado

ya que propone que:

- Todo el alumnado no aprende igual
- Observar a cada persona para saber cómo aprende y cómo comprende
- Adaptar a las necesidades del alumnado:
 - * La programación de cada clase
 - * La forma de dar la clase
 - * Los materiales para dar la clase
 - * La evaluación del programa

.15.

3.4. Dudas sobre la accesibilidad cognitiva

- *¿La accesibilidad cognitiva es para todas las personas?*

¡Por supuesto!

Todas las personas tenemos dificultades al conocer un lugar nuevo.

Las imágenes, fotos, señales...

nos ayudan a reconocerlo y entenderlo.



*Ejemplo:
Señalización de un hospital*

- *Utilizando los pictogramas,*
¿podríamos infantilizar a la población?
No, los pictogramas y/o imágenes
son refuerzos visuales,
para entender lugares o situaciones.



Ejemplo:
Señalización de un baño

·16·

- *¿La accesibilidad cognitiva es muy difícil de llevar a cabo?*
Aunque pueden pasar desapercibidas,
en la actualidad hay muchos ejemplos
de accesibilidad cognitiva.

Por ejemplo:

- * Pictogramas en los recipientes
- * Señalización en las carreteras
- * Etiquetas



3.5. Ejemplos de accesibilidad cognitiva

➡ Lectura fácil (LF)

La lectura fácil es la adaptación que permite una lectura y una comprensión más sencilla de un contenido. No sólo abarca el texto, sino también se refiere a las ilustraciones y maquetación.

Podemos adaptar:

- Libros.
- Documentos administrativos y legales.
- Textos informativos.
- Páginas web...

.17.

➡ Pictogramas

Es un sistema alternativo y aumentativo de la comunicación que se puede representar a través de un dibujo :

- Objeto
- Animal
- Personas
- Acciones
- Preposiciones

Además, existen varios tipos de pictogramas:



De color



Sin color



Esquemáticos



*Contraste blanco sobre negro,
para personas con baja visión*

·18·

Sirve como recurso comunicativo

para las personas que presentan dificultades en la comunicación:



*Para estructurar
el horario*



*Para expresar
las emociones*



Para comunicarse

➤ Señalización

Consiste en organizar espacialmente el centro con apoyos visuales para que lo entienda toda la escuela.

Una señalización adecuada aumenta la autonomía del alumnado y mejora la orientación de familias y profesorado dentro del espacio escolar.



➤ Poster de signos y kinestemas

El póster es un recurso útil que facilita la comunicación a las personas que tienen dificultades en el habla.



Está compuesto por 85 signos y 20 kinestemas.

- LOS SIGNOS

Los signos ayudan a comunicar necesidades, deseos, emociones, etc.

Se utilizan como ayuda para desarrollar el lenguaje hablado.

A medida que se empieza a producir una palabra, el signo va desapareciendo, y deja sitio a la palabra.



Ejemplo del signo de "casa"

Se realiza juntando las dos manos haciendo un tejado.

La palabra está compuesta de dos sílabas "ca - sa", el signo se repite dos veces.



- LOS KINESTEMAS

Los kinestemas son gestos de apoyo que utilizamos para la estimulación oral.

Ejemplo del kinestema "t":

Se realiza golpeando el dedo índice de una mano con el índice de la otra.

➡ Tablet

Las tablet también sirven para acceder a la información de una manera más comprensible, para favorecer su autonomía a la hora de realizar recados y tareas o interactuar y participar en el entorno.

Además podemos utilizar diferentes aplicaciones como:

- Let Me Talk.
- Araboard

Estas aplicaciones nos ayudan a crear tableros o secuencias de comunicación .

➡ Cuaderno Viajero

El cuaderno viajero es una herramienta muy utilizada, porque desarrolla la intención comunicativa. Sirve para despertar el interés por informar y favorecer el lenguaje oral, gracias al apoyo visual. 😊



¿Cómo se utiliza el cuaderno viajero?

- Se apuntan cosas que hayan pasado y que interesen contar.
- Se escribe en primera persona, para que la persona sienta que es ella la que se comunica.
- Se ponen fotos a las explicaciones escritas.
- Es positivo que participen muchas personas.
- Es importante diferenciar el Cuaderno Viajero de la Agenda Escolar.

·22·

➔ Las personas también podemos ser accesibles

- Siendo **personas asertivas**
- Dando confianza
- Teniendo paciencia
- Repitiendo las ideas las veces que sean necesarias
- Usando frases cortas y claras
- Usando apoyos visuales y/o auditivos
- No usar dobles sentidos, ironías, etc.

*Persona asertiva:
Persona que expresa
lo que siente o piensa
desde el respeto.*

4.

Buenas prácticas en centros escolares de Barakaldo

➔ Gurutzeta



Señalización con pictograma de la biblioteca

·23·



Cuaderno de comidas escritas con el apoyo de pictogramas

➔ Zuazo



Señalización con pictograma del despacho de dirección. Se utilizan para entender el uso de cada espacio

·24·



Mapa de pictogramas del piso de la escuela: se utiliza para saber qué espacios hay en cada piso. Y pictogramas de las normas de comportamiento en el pasillo

➔ Larrea



Señalización de contenido con pictogramas



Biblioteca:
libros de LF,
pictogramas
y sensibilización

➔ Mukusuluba



Normas para trabajar bien en clase:
explicación en LF y pictogramas.

Situados en un lugar que
el alumnado ve a diario

·26·



Baños del alumnado:
secuencia de pictogramas
de cómo limpiarse las manos

➔ Arteagabeitia



*Biblioteca de LF:
creado por libros de LF*

·27·



*Normas del comedor:
explicado con pictogramas y LF*

