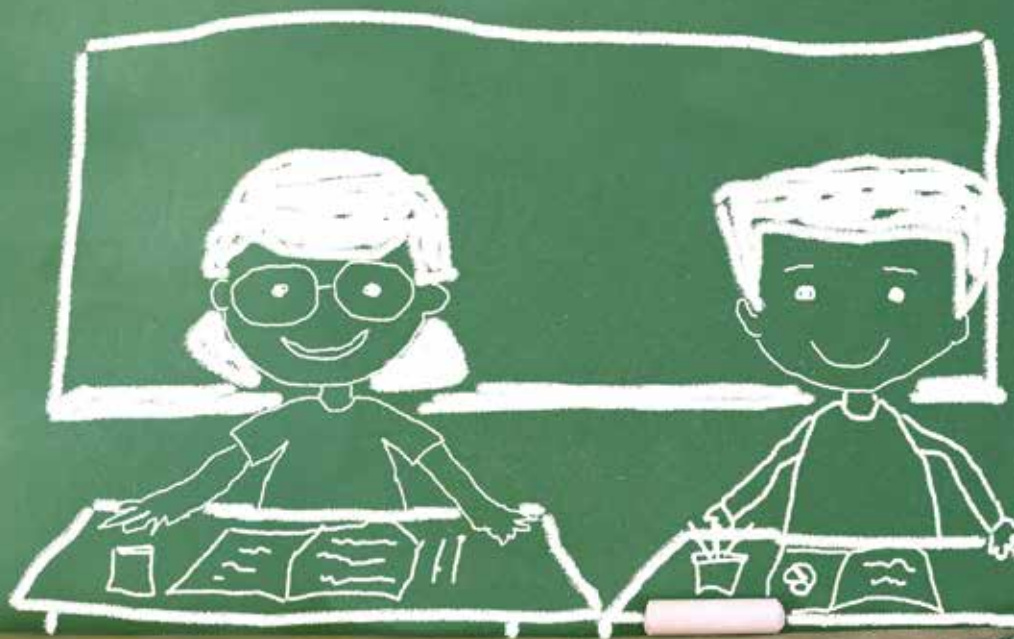


# Eskoletako irisgarritasun kognitiboaren gida





Begoñaren Ama Birginia, 12-14 atzekaldea · 48006 BILBAO  
Nafarroa, z.g. 2. solairua · 48340 ZORNOTZA  
Tel. 94 479 02 84 - 94 661 12 22 · Fax 94 661 14 05  
down@downpv.org / www.downpv.org

Lege Gordailua: BI-519-2019



# Aurkibidea

## 1. Eskoletara bideratutako gidaren zergatia

## 2. Irisgarritasun motak

2.1. Irisgarritasun kognitiboa

2.2. Irisgarritasun fisikoa

2.3. Irisgarritasun sentsoriala

## 3. Zer da irigarritasun kognitiboa?

3.1. Definizioa

3.2. Nori zuzendua dago

3.3. Nola egin eskola bat irigarri

3.4. Irigarritasun kognitiboaren inguruko dudak

3.5. Irisgarritasun kognitiboaren adibideak

Irakurketa erraza (IE)

Piktogramak

Seinaleak

Zeinu eta kinestemen posterra

Tableta

Bidaia eskuliburua

Pertsonak irigarriak izan gaitezke

## 4. Eskoletako praktika onak

Gurutzeta

Zuazo

Larrea

Mukusuluba

Arteagabeitia



1.

# Eskoletara bideratutako gidaren zergatia

## **Nazio Batuen Konbentzio internazionalak**

desgaitasuna duten pertsonen inguruan

hitz egiten du 9. artikuluan:

Desgaitasuna duten pertsonak

bakarrik bizi ahal izateko ,

konbentzioan parte hartutako herrialdeak

honako hau bermatzen dute:

- Eraikuntzetan, ospitaleetan eta etxebizitzetan sarbidea
- Lan eremuetan eta kaleetan sarbidea
- Informazioa pertsona guztientzat heltzea

Gida honen helburua ikasle guztien

ikaskuntza eskubidea bermatzea da.

Gida hau eskoletara bideratua dago,

eskoletan dagoen informazioa irisgarria izan dezan

ingurua hobeto ezagutzeko.

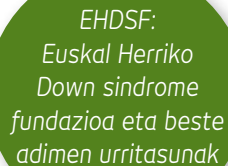
·5·



2017/2018 kurtsuan zehar

EHDSF eta Barakaldoko Udalak

sentsibilizazio hitzaldiak egin zituzten eskoletan.



*EHDSF:  
Euskal Herriko  
Down sindrome  
fundazioa eta beste  
adimen urritasunak*

Hitzaldi hauetan honako hau ikusi zen:

- Ikasleen beharizanak
- Irakasleen zailtasunak ikasleak laguntzeko

·6·

2018/2019 kurtsuan

EHDSF eta Barakaldoko Udalak

hitzaldiak egiten eta informazioan, irisgarritasuna

hobetzen laguntzen jarraitzen dute.

Irisgarritasun hiru mota aurkitu ditzakegu:

- Irisgarritasun kognitiboa
- Irisgarritasun fisikoa
- Irisgarritasun sentsoriala

Bakoitzaren azalpena aurkituko dugu jarraian:

## 2.1. Irisgarritasun kognitiboa

Irisgarritasun kognitiboa, zerbait ulertzeko era erabiltzeko erreza denean aurkitu dezakegu.

Honek garrantzia dauka:

- Denboran eta inguruan orientatzeko
- Ingurua kontrolatzeko eta segurtasuna sentitzeko
- Autonomia gehiago izateko
- Ingurunean parte hartu ahal izateko
- Laguntza gutxiagoren beharra izateko
- **Ahalduntzeko**

*Ahalduntze:  
Independentzia  
handiagoa izatea  
gure bizitzan eta  
erabakiak  
hartzerakoan*

Ez dago irisgarritasun kognitiborik:

- Esaldi luzeetan
- Hitzak zailak edo teknikoak direnean
- Letra txikia denean.

## 2.2. Irisgarritasun fisikoa

Irisgarritasun fisikoa dago zailtasunak dituzten pertsonak mugitzeko kapazak direnean eta edozein lekutara heldu ahal direnean.

·8·

Adibidez:

- Aldapetan.
- Diruzainak altuera egokia duenean
- Komun egokituetan



Ez dago irisgarritasun fisikorik:

- Eskailerak daudenean
- Teklatuak edota giltzak altu daudenean
- Ateak estuak direnean





### 2.3. Irisgarritasun sentsoriala

Irisgarritasun sentsoriala dago zerbait sentsu bat baino gehiagorekin antzeman dezakegunean (ikusmena, entzumena, ukimena, etab.).

Adibidez:

- Brailea
- Zeinu hizkuntza
- Subtituluak
- Nabarmendura duten lauzak
- Soinua duten semaforoak



Ez dago irisgarritasun sentsorialik:

- Itzultzailerik ez dagoenean
- Semaforoetan soinurik ez dagoenean



3.

## Zer da irisgarritasun kognitiboa?

### 3.1. Definizioa

Hezkuntza ministerioak duen irisgarritasun kognitiboari buruzko gidan dio, zerbait kognitiboki irisgarria dela ulertzeko erreza denean.

Irisgarritasun kognitiboa garrantzitsua da.

.11.

Ulertzen dugunean:

- Parte hartu dezakegu
- Ikuspuntua eman dezakegu
- Seguru sentitzen gara
- Autonomoak izan gaitzke
- Gure erabakiak hartu ditzakegu
- Erlazionatzeko aukera gehiago eduki ditzakegu
- Bizi kalitatea hobetu dezakegu.

Irrisgarritasuna aurkitu dezakegu:

- Produktuak: filmetan edota liburuetan
- Prozesuak: hauteskundeetako botazioan
- Ingurunea: Ospitale edota liburutegietan
- Gailuak: mugikorrek edota ordenagailuak
- Pertsonak berak, hitz egiteko modua, pertsonetikiko tratua eta erlazioak eskuragarri egitean.

Irrisgarritasun kognitiboak

pertsonak ingurua ulertzea

eta parte hartzea ahalbidetzen du.

·12·

### 3.2. Nori zuzendua dago?

Irrisgarritasun kognitiboa pertsona guztientzat da onuragarria.

Adibidez:

- Adimen urritasuna edota garapen desgaitasuna dutenentzat
- Buru nahasteak duten pertsonentzat
- Haurrak
- Kognitiboki zailtasunak dituzten pertsona nagusientzat
- Migratu duten pertsonentzat
- Bizitzan zehar zailtasunak aurkitu dituzten pertsonentzat


### 3.3. Nola egin eskola bat irisgarri

Edozein inguru kognitiboki irisgarri egiteko garrantzitsua da existitzen diren beharrezak ezagutzea eta aztertzea.

Gure buruari ingurumenaren irisgarritasunaren inguruko galderak egitea onuragarria da.

Adibidez:

- Saila da eskolako geletara iristea hau ezagutu gabe?
- Erreza da eskolako gelen erabilera ezagutzea?
- Eskolan erabilitako materiala ikasle guztiek ulertzen dute?
- Ikasle guztiek ulertzen dute ordutegia?
- Jarduera bakoitzaren egitura ulertzen dute ikasle guztiek?
- Arauak gogorarazteko ikustaraziak diren laguntzak daude?
- Eskolako langileak irisgarriak dira ikasleekiko?



Irigarritasun kognitiboa oso garrantzitsua da ikasleen ikasketak bultzatzeko estrategiak sortzen dituelako.

Eskoletan agertzen diren traba gehienak inguruaren ezaguera oztopatzen dutenak dira.

Garrantzi handia dauka ere komunikazio prozesua irigarria izatea.

Horretarako honako hau kontuan izan behar dugu:

·14·

- Informazioa jasotzeko erreminta gehiago erabiltzea
  - \* Oroimena lantzea, agendaren erabilera, laguntza bisualak, informatzen duten notak irigarriak izatea, etab.
- Informatzeko modu desberdinak erabiltzea
  - \* Begizkoa, entzutezkoa, grafiko anitzak, etab.
- Ikasle desberdinek antolatzeke duten denborari egokitzea
- Ikasle bakoitzak duen hitzera egokituari egokitzea

Irisgarritasun kognitiboa

irakasleei bideratua dago

eta honek proposatu egiten du:

- Ikasle guztiek ez dute berdin ikasten
- Pertsona bakoitzean arreta jarri  
jakin ahal izateko nola ikasten eta konprenitzen duen
- Ikasle bakoitzaren beharrei moldatzea:
  - \* Ikasgai bakoitzaren programazioa.
  - \* Ikasgaia emateko modua.
  - \* Ikasgai bakoitzean ematen den materiala.
  - \* Programaren ebaluazioa

.15.

### 3.4. Irisgarritasun kognitiboaren inguruko dudak

- *Irisgarritasun kognitiboa pertsona guztiei zuzendua dago?*

Noski!

Pertsona guztiak ditugu zailtasunak

leku berri bat ezagutzerakoan.

Argazkiak, irudiak, seinaleak, etab.

laguntzen gaituzte ingurua ezagutzen eta ulertzen.



Adibidea:  
ospitale baten bide-seinaleak

- *Piktogramak erabiliz,*

*biztanleriaren infantilizazioa bultzatu dezakegu?*

Ez, piktogramak edota irudiak

errefortzu bisualak dira,

hauek egoerak edota inguruneak ulertzeko erabiltzen dira.



*Adibidea:  
Komunetako seinaleak*

·16·

- *Irisgarritasun kognitiboa egitea oso zaila da?*

Oharkabean gelditzen badira ere,

gaur egun irisgarritasun kognitiboaren

adibide pilo daude.

Adibidez:

- \* Ontzietan piktogramak
- \* Etiketak
- \* Errepideetako bide-seinaleak

*Adibidea:  
errepideetako  
bide seinaleak*





### 3.5. Irisgarritasun kognitiboaren adibideak

#### ➔ Irakurketa erraza (IE)

Irakurketa erraza

irakurmenaren ulerkuntza ahalbidetzean datza.

Honek ez du bakarrik irakurmenean eragina, ilustrazioan eta maketazioan eragina dauka ere.

Egokitu dezakegu:

- Liburuak
- Txosten administratiboak eta legalak
- Berriak ematen dituzten testuak
- Webguneak
- Etab.

.17.

#### ➔ Piktogramak

Komunikazio handigarria eta aldizkakoa

ahalbidetzen duen sistema da,

irudien bidez aurkeztu daitekeena:

- Objektuak
- Animaliak
- Pertsonak
- Ekintzak
- Preposizioak

Piktograma mota desberdinak existitzen dira:



*Koloredunak*



*Kolore gabekoak*



*Eskematikoak*



*Zuri-beltz kontrastea dutenak,  
gutxi ikusten duten pertsonentzat*

·18·

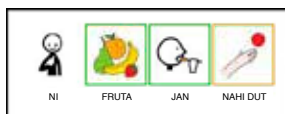
Komunikazioan zailtasunak duten pertsonak,  
komunikatzeko erabili dezakete:



*Ordutegia  
antolatzeko*



*Emozioak  
plazaratzeko*



*Komunikatzeko*

## ➤ Seinaleztapena

Zentro baten antolatze espazialean datza, eskolako pertsona guztiak ulertu dezaten bisualizazio laguntza erabiltzen dira.

Seinaleztapen egoki bat ikasleen autonomian laguntzen du eta irakasle eta familien orientazioa ahalbidetzen du eskola eremuan.



## ➤ Zeinu eta kinestemen posterra

Komunikatzeko zailtasunak dituzten pertsonen komunikazioa errazten dien erreminta da posterra.



85 zeinuz eta 20 kinestemez osatuta dago.

- ZEINUAK

Zeinuak beharrak, desirak, emozioak, etab.

komunikatzeko erabiltzen dira.

Ahozko hizkuntzaren garapenerako

laguntza moduan erabiltzen dira.

Hitza agertzen den heinean

zeinua desagertzen doa,

hitzari lekua utziz.



Adibide moduan "etxea" hitza erabiliko dugu,

eskuak teilatu baten moduan jarri behar dira.

Hitza hiru silabaz osatuta dago "e - txe - a",

zeinua hiru aldiz errepikatuko da.

- KINESTEMAK

Kinestemak lagungarriak diren keinuak dira,

hitzezko estimulazioa laguntzeko erabiltzen direnak.

"T" kinestemaren adibidea:

Bi hatz erakusleak

bata bestearekin kolpatzean

egiten da.



## ➤ **Tableta**

Informazioa hobeto ulertzeko erabili daiteke tablet-a, mandatuak edota zereginak egiterakoan autonomia hobetzeko

eta inguruan parte hartu eta harremanetan jartzeko.

Hau lortzeko aplikazio desberdinak aurkitu ditzakegu:

- Let Me Talk.
- Arboard

Komunikazio sekuentziak

edota tableroak sortzeko erabili daitezke.

·21·

## ➤ **Bidaia eskuliburua**

Bidaia eskuliburua asko erabiltzen den erreminta da, komunikatzeko intentzioa ahalbidetzen baitu.

Informatzeko interesa pizteko erabiltzen da

eta laguntza bisualaren bitartez,

ahozko hizkeran laguntzen du. 😊



Nola erabiltzen da bidaia koadernoak?

- Pasatu diren eta kontatu nahi diren pasarteak idazten dira
- Lehenengo pertsonan idazten da, zailtasunak dituen pertsonak komunikatzeko kapaza dela ikusteko
- Idatzitakoa argazkiekin indartzen da
- Zenbat eta pertsona gehiago parte hartu, onuragarriagoa izango da
- Bidaia koadernoak eta eskolako agenda desberdintzea garrantzitsua da

.22.

### ➔ **Pertsonak irisgarriak izan gaitzke**

- Pertsona **asertiboak** izaten
- Konfiantza ematen
- Pazientzia edukitzen
- Behar diren alditan ideiak errepikatzen
- Esaldi errazak eta laburrak erabiliz
- Laguntza bisualak edota entzutezkoak erabiliz
- Ironiak, zentzu bikoitzak, etab. ez erabiltzen

*Pertsona asertiboa:  
pentsatzen edo  
sentitzen duena  
errespetuz adierazten  
duen pertsona*

4.

## Eskoletako praktika onak

### ➔ Gurutzeta



*Liburutegiaren seinaleztatzea  
piktogramen bidez*

·23·



*Janarien koadernoak:  
Janariak idatzita  
agertzen dira  
piktogramen laguntzaz*

## ➔ Zuazo



*Zuzendaritza gelaren atean,  
zuzendaritza piktograma.  
Espazio bakoitzaren erabilera  
ulertzeko*

·24·



*Eskolako pisuaren mapa:  
jakiteko pisuan  
ze espazio dauden  
eta pasabideetako arauak*



## ➔ Larrea



*Ontzien edukia  
piktogramez seinaleztatuak*

---



*Liburutegia: Irakurketa errazeko,  
piktogramez sortutako eta  
sentsibilizazio liburuekin*

---

## ➔ Mukusuluba



Gelan ondo lan egiteko arauak:  
Piktograma eta irakurketa errazeko azalpenekin.  
Ikasleek egunero ikusten duten lekuan

·26·



Ikasleen komunitan  
eskuak garbitzeko  
piktograma sekuentzia osoa

## ➔ Arteagabeitia



*Irakurketa errazeko liburutegia:  
Piktogramekin sortutako liburuekin*

·27·



*Jantokiko arauak:  
Piktogramez eta irakurketa  
errazeko azalpenarekin*

